

Вопросы по эксплуатации AKULA VTM v.5.1-5.2 2003-2005 годов выпуска с программным обеспечением: TELE 2.0., TELE 2.1., TELE 2.1. PIP Infochannel (Инфоканал), Alpha Pro v.2.0.

[После запуска AlphaPro щелкает реле и пропадает проходящий сигнал .Что делать?](#)

Перепутан вход с выходом. Вход расположен ближе материнской плате.

[После нажатия кнопки Play происходит выдача "синего экрана Windows" или перезагрузка ПК. Что делать?](#)

Текущая версия программного обеспечения AlphaPro, поставляемого с платой, для своей работы требует процессоры Intel: Celeron (на базе Pentium III, IV), Pentium III, IV или Athlon XP. Вы же скорее всего установили комплект AKULA VTM на ПК с процессорами Athlon, Duron, Pentium II или Celeron на базе Pentium II.

[Существуют ли проблемы аппаратной совместимости для AKULA VTM при работе с ПО Alpha Pro/Tele?](#)

В отличие от других компьютерных знакогенераторов, имеющих на рынке, AKULA VTM является практически бесконфликтным устройством, совместимым с подавляющим большинством компьютерного оборудования. Однако используемое ПО Alpha Pro/Tele может накладывать определённые ограничения на ПК. С некоторыми, но не со всеми, устаревшими материнскими платами на чипсете i815 могут возникать проблемы, в частности не используйте MB ASUSTeK TUSL2C. Материнские платы с интегрированным видеоадаптером предназначены для недорогих офисных рабочих станций и неприемлемы для серьёзных применений, избегайте использование таковых. С некоторыми, но не со всеми (!), материнскими платами производства Intel при работе под WIN2000 при отключенном ACPI возникают проблемы, связанные с невозможностью использования COM-порта. Это происходит из-за некорректного BIOS, установленного на них, и не имеет впрямую отношения к совместимости с AKULA VTM, однако препятствует работе любых приложений, использующих COM-порт. Обращаем внимание, что это касается материнских плат именно производства Intel, но не относится к другим производителям, использующим чипсет Intel. Материнские платы других производителей на чипсетах i845, i865 и других хорошо себя зарекомендовали и рекомендованы к применению.

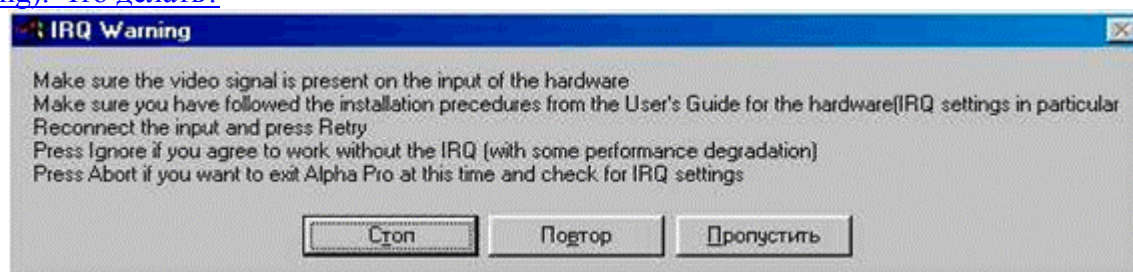
[Какие модели выбрать для работы с сигналом SECAM?](#)

Обратите внимание на серию моделей с индексом DE: VTM-100DE, VTM-200DE, VTM-110DE, VTM-210DE. Все эти системы имеют возможность наложения титров на сигнал в стандарте SECAM без использования дополнительного оборудования. Помимо традиционного для всех плат AKULA VTM врезания формируемой графики в проходящий видеосигнал без декодирования в серии DE появился дополнительный тракт, предусматривающий декодирование входного сигнала. Плата может переключаться из режима наложения на проходящий сигнал без декодирования в режим с декодированием. Это позволяет иметь свободный выбор стандарта на входе и выходе, например, PAL Composite <-> SECAM, PAL S-Video <-> SECAM, PAL Composite <-> PAL S-Video и SECAM -SECAM. Также появившийся канал Preview для моделей с Composite/S-Video входами делает работу режиссера более удобной. Компонентные модели, имеющие индекс E: VTM-300E и VTM-310E, получили возможность кодирования результата наложения основного компонентного канала в PAL Composite, PAL S-Video и SECAM для последующей выдачи в эфир.

[При установке комплекта AKULA VTM в ПК он пищит и не загружается. Вынимаю комплекта AKULA VTM из ПК, тогда он загружается нормально. В чем неисправность?](#)

Неисправности нет. У Вас или "сбросился" BIOS или изначально в BIOS в разделе Integrated Peripherals было установлено Init Display First (или Primary Graphics Adapter) в положении PCI. Чтобы загрузка производилась с видеоадаптера, установленного в AGP слоте следует установить Init Display First (или Primary Graphics Adapter) в положение AGP.

[В AlphaPro при нажатии кнопки Play выдается предупреждение об отсутствии прерываний \(IRQ Warning\). Что делать?](#)



Невнимательно проведена инсталляция. Если это произошло при первом запуске Play после инсталляции AlphaPro, то в ответ на предложенные варианты (Остановить, Игнорировать, Повтор) следует выбрать Остановить, чтобы подключить источник видеосигнала. После этого следует выбрать Повтор. Ни в коем случае не выбирайте Игнорировать, т.к. в этом случае система будет работать без прерываний и нормально будет выполняться только команда Take (F4), но не Play (F5). Некоторые эффекты окажутся недоступными и ПК будет (в первую очередь, мышь) "подтормаживать". Если по ошибке все же Вы выбрали режим работы без прерываний (Игнорировать), то отключить его можно, удалив строку use_irq=0 из файла alphapro.ini. В случае если предупреждение продолжает появляться, проверьте:

- подключен ли кабель Jack – 9-pin к последовательному порту COM1,
- подключен ли опорный видеосигнал ко входу платы,
- отключено ли ACPI (установлен ли Standard PC для WIN2000 / XP),
- исправен ли кабель Jack – 9-pin,
- разрешен и правильно настроен последовательный порт COM1 (IRQ4 /3F8) в BIOS в разделе Integrated Peripherals,
- не занято ли прерывание IRQ4 еще какими-нибудь устройствами. Часто порт COM2 также занимает это прерывание, чтобы он не мешал, проще всего порт COM2 отключить в BIOS.
- правильно ли AKULA VTM прописана в диспетчере устройств соответственно под Win98 и Win2000. Результатом правильной инсталляции под Win98 является появление в разделе Пуск | Настройка | Панель управления | Система | Устройства | Видеоадаптеры строки Alpha Pro Driver (Win98)! и присутствие восклицательного знака в разделе Пуск | Настройка | Панель управления | Система | Устройства | Порты COM и LPT | Последовательный порт (COM1)!. Результатом правильной инсталляции под Win2000 является появление в разделе Звуковые, видео и игровые устройства строки AlphaPro Win2000 Driver и присутствие красного крестика в строке Последовательный порт (COM1).

[Демонстрационные ролики \(*.SC\) из директории DEMO при воспроизведении справа выходят за рамку ТВ экрана. Почему?](#)

Вы воспроизводите устаревшие демо-ролики, созданные для старой версии AlphaPro, работавшей в разрешении 768x576. Нынешняя версия AlphaPro поддерживает разрешение 720x576, общепринятое теперь в качестве стандарта.

[При проигрывании анимации через AlphaPro происходит ее подергивание. Что делать?](#)

Неправильно подобрана или создана анимация для проигрывания в AlphaPro. Для плавного проигрывания анимация в распакованном виде должна целиком помещаться в ОЗУ ПК в пределах значения задаваемого в AlphaPro в разделе Video | Preference | File Cache, но не более, чем примерно 100-150 Мбайт (ограничение, установленное разработчиком AlphaPro). Кроме того, полноэкранный анимация в AlphaPro проигрывается плавно только в том случае, если её изменяющаяся часть занимает не более чем половину экрана.

[Хотелось бы в виде заднего фона в режиме хромакея использовать не только синтезированную анимацию, но и "живое" видео произвольной длительности.](#)

Такая возможность имеется в AKULATELE.

[Можно ли при проигрывании в AlphaPro зациклить AVI-файл, чтобы при переходе на начало не возникало подрыва \(кратковременного пропадания картинки\)?](#)

Надо отменить Зацикленное воспроизведение и поставить Duration для анимации столько, сколько надо для повтора. Максимум 99 минут 99 секунд.

[Как сделать картинку для заднего фона в хромакее?](#)

Чтобы картинка выступала в качестве заднего фона, ее следует сделать как 32-битовый TGA файл с альфа-каналом =1 (из 255). Подготовить картинку можно, например, в Adobe Photoshop.

[При использовании функции хромакея справа от актера наблюдается синяя/зеленая \(в зависимости от цвета полотна\) окантовка. Что делать?](#)

Вы выбрали неправильный режим работы. В AlphaPro в разделе Video | Hardware Options следует выбрать видеовходы и видеовыходы с индексами DE. Окантовка исчезнет.

[В канале Preview проходящий сигнал черно-белый, а графика цветная. При выборе видеовыхода SECAM DE и графика становится черно-белой. Что делать?](#)

Так и должно быть. В канале Preview старого модельного ряда производится упрощенное микширование цветной графической информации и яркостной (ч/б) составляющей проходящего компонентного сигнала. То есть в канале Preview Вы увидите цветную графику поверх черно-белого проходящего сигнала. При выборе видеовыхода в формате SECAM графическая информация в канале Preview также представлена своей яркостной составляющей. То есть в канале Preview Вы увидите черно-белую графику поверх черно-белого проходящего сигнала. Это сделано для того, чтобы исключить возможную паразитную интерференцию между программным каналом SECAM и PAL каналом Preview и сохранить высокое качество видеосигнала основного (программного) канала.

[Даже после нажатия на кнопку PassTrough \(в разделе Video | Hardware Options\) в канале Preview по-прежнему сохраняется результат микширования графики и проходящего сигнала, хотя я читал, что микширование должно отключаться и в программном канале должен наблюдаться только проходящий сигнал. Что делать?](#)

Отключение микширования в программном канале при нажатии кнопки PassTrough возможно только при работе в режимах видеовхода/видеовыхода с индексами DE. У Вас же включен режим PAL Composite или PAL S Video (без индексов DE).

[Я подключил кабель 15 pin - RCA \(тюльпан\) для вывода канала Preview, но никакого изображения там не увидел. Что делать?](#)

Вы по ошибке подключили кабель 15 pin – RCA не к служебному выходу (см. рис 2) на большой PCI карте №1, а к 15 pin разъему на малой PCI карте №2. К малой PCI карте №2 ничего не должно быть подключено.

[Я собираюсь ретранслировать сигнал со спутника, и результат наложения хочу выводить в формате SECAM. Как Вы рекомендуете подключать AKULA VTM для достижения наилучшего результата?](#)

Наилучший результат можно получить в тракте YPrPb-> SECAM (такая возможность есть в AKULA VTM 300DE и VTM 310DE). Далее, в порядке убывания предпочтительности: PAL S Video-> SECAM, SECAM->SECAM, PAL Composite->SECAM.

[Я подключил сигнал со спутника и результат наложения хочу выводить в режиме с транскодированием PAL S Video => SECAM. При срабатывании аварийного релейного обхода в канале SECAM наблюдается черно-белая картинка. Что делать?](#)

При срабатывании релейный обход даст правильный результат только при условии, что входы и выходы платы подключены через одноименные разъемы, т.е. ,например, вход через RCA и выход через RCA. Также необходимо, чтобы входы и выходы были в одинаковом формате цветности.

[У меня не работают часы, телефонное голосование, оформление футбола, недоступны SDK.](#)

Все перечисленные функции не доступны в базовой версии AlphaPro.

[Я скачал из Интернета обновление дистрибутива \(upgrade до расширенной версии\) для своего номера ключа HASP, но функции расширенной версии как были, так и остались недоступны.](#)

Вы работаете под Win2000 и забыли обновить драйвер Vvesa.inf из директории Win2000 нового дистрибутива AlphaPro. Чтобы это сделать, надо в ходе процедуры обновления драйвера выбрать из всего списка предложенных драйверов вариант Установить с диска и в явном виде указать путь к директории C:\AlphaPro\Drivers.

[Как в расширенной версии Alpha Pro выводить часы?](#)

Полностью готовый к употреблению пример есть на CD-ROM, нужно зайти в директорию CLOCK и запустить Clock.exe. Идея этого примера в том, что в сценарии должен быть шаблон типа Run-time Picture, а программа Clock.exe загружает образы стрелок и рисует в нужный момент. Нужно иметь 60 образов секундной и по 240 образов минутной и часовой стрелок в формате TGA 32-бит с альфа-каналом. Если стрелки просчитаны как следует, качество часов будет идеальным, без каких-либо ступенек.

[В модели AKULA VTM 3XXDE в случае, когда на вход платы подается сигнал YPrPb, а с выхода снимается PAL Composite / SECAM или PAL S Video, наблюдается некоторое снижение насыщенности проходящего видеосигнала.](#)

Причина в том, что у Вас размахи проходящего сигнала Rr и Rb равняются 0,525 В (для 100% ГЦП), а не 0,7 В как должно быть согласно SMPTE/EBU (для 100% ГЦП).

[Даже при выключенном ПК поверх проходящего сигнала наблюдается характерная наводка. Она исчезает только после отключения сетевой вилки электропитания.](#)

Причина в том, что неисправен и требует замены блок питания Вашего ПК.

[Хотелось бы иметь возможность создавать *.SC сценарии на другом компьютере, а затем переносить их на выпускающий ПК.](#)

Для этого можно приобрести ключ для редактирования AlphaPro.

[Мы приобрели плату VTM-310 в январе 2002 года. Включили по Y, R-Y, B-Y, микширование производится внутри платы. Все переключки установлены по умолчанию. Не можем получить chromakey на заднем плане. Задний план перекрывает актера. Демо сценарий ChromaKeyDemo тоже выводит все титры перед актером. Что можете посоветовать?](#)

Чтобы картинка выступала в качестве задника ее следует сделать как 32-битовый TGA файл с альфа-каналом =1 (из 255). Его можно сделать в Adobe Photoshop.

[Столкнулись с конфликтом системы Теле и звуковой карты Creative Sound Blaster Audigy. В результате не переключается звук из видеороликов. Что посоветуете?](#)

Входы при проигрывании через Теле не будут переключаться, если для платы были установлены только драйверы. После установки полного комплекта приложений Creative с прилагаемого диска переключение входов в Теле заработает.

[Подскажите, пожалуйста, как переустановить правильно систему Теле?](#)

1. Делаете Uninstall для AlphaPro
2. Удаляете директорию c:\AlphaPro. Если там есть что-то ценное - перемещаете в другую папку.
3. Запускаете Setup.exe и делаете установку в C:\AlphaPro
4. На запрос по поводу цифровой подписи отвечаете - Да или Принять. Если запрос не появится, то делаете обновить драйвер в явном виде из директории C:\AlphaPro\Drivers

[Каковы особенности конфигурирования операционной системы Windows для работы с Теле?](#)

Система Теле не может работать в режиме с использованием ACPI, поэтому её приходится отключать. Мы рекомендуем сразу при первой установке операционной системы выключить режим ее работы с использованием ACPI. Для этого при первом запуске процесса инсталляции следует нажимать клавишу <F5>. Через некоторое время после нескольких вопросов будет предоставлена возможность выбора режима работы типа «... ACPI ...», тогда в этом списке с помощью клавиш стрелок следует выбрать «Standart PC» и продолжить процесс инсталляции. Если операционная система уже установлена, то изменить режим ее работы можно в диспетчере устройств путем обновления драйвера для устройства «Computer» - вместо «...ACPI ...» в списке предлагаемых системой драйверов следует выбрать «Standart PC» и перезагрузить компьютер.

Внимание!

1. После изменения драйвера устройства «Computer» операционная система может перестать загружаться, поэтому следует выполнить ее резервное копирование.
2. При работе в режиме «Standart PC» не происходит автоматического выключения питания при выходе из операционной системы с окончанием работы на компьютере.

Какие настройки в среде Windows требуются для нормального функционирования программ Alpha Pro и TELE?

Следует отключить все средства Windows, которые приостанавливают ее работу при длительном отсутствии нажатий на клавиатуру и использования мыши – это выключение экрана и дисков. Система всегда должна находиться в состоянии мгновенно вывести информацию в эфир. Аналогичные изменения следует внести и в настройки БИОСа материнской платы, если окажется, что сделанного в среде Windows недостаточно. Следует отказаться от автоматического обновления операционной системы и защиты посредством Windows Firewall (Брандмаузера) под Windows XP SP2. Работа Брандмаузера замедляет запуск программ и доступ к файлам, а автоматическое обновление может быть вызвано в самый неподходящий момент. При использовании системы TELE необходимо отключить выдачу в среде Windows каких-либо дополнительных служебных сигналов через звуковую плату, чтобы они не попали случайно в эфир.